

Tvrz Malá Skalice - Ratibořice - cca 3,5 km, Ratibořice - Rýzmburk - cca 4 km, Rýzmburk - Červená Hora - cca 3,5 km, Červená Hora - Vizmburk - cca 6,5 km, Vizmburk - Červený Kostelec ČD - cca 2,5 km.  
**Popis cesty:** Naučná stezka je vedena z České Skalice po červené turistické značce až k Bílému mostu, odkud vede po žluté k hradu Rýzmburk. Z Rýzmburku sejdete zpět do údolí po modré tur. zn. a u Červeného mostu se napojíte opět na červenou značku. U Slatinského mlýna je odbočka k zřícenině hradu Červená Hora. Dále se jde po červené značce až k Boušínské lávce, po které se přejde na druhý břeh řeky. Modré turistické značení vás dovede do lokality Potůčky na rozcestí pod hradem Vizmburk. Na ten se pak dostanete po široké lesní cestě se symbolem hradní zříceniny. Od hradu k nádraží ČD v Červeném Kostelci vede červená turistická značka.

Vydalo o.s. Centrum rozvoje Česká Skalice ve spolupráci se Sdružením pro Vizmburk, o.s. v roce 2011.  
 Distribuce: Regionální informační centrum Česká Skalice, tel. 491 453 870, [www.centrumrozvoje.eu](http://www.centrumrozvoje.eu)

## Hrad Vizmburk ⑤

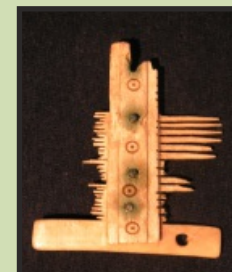
Jednu z nejvýznamnějších památek, která pamatuje počátky osídlování území podél řeky Úpy, představuje hrad Vizmburk nad obcí Havlovice. Tato památka na docenění svého významu však bohužel čeká dodnes.

Počátky hradu jsou spjaty s osobou Tasa z Vizmburku, který je poprvé zmiňován k roku 1279 v Dalimilově kronice. Tas si na vysokém ostrohu nad řekou Úpou vystavěl sídlo s mohutnou válcovou věží. Po jeho tragické smrti v roce 1304 majetek přešel na jeho syna Jaroše, který jej záhy odprodal. Následně hrad několikrát změnil majitele. Někdy před rokem 1330 se majiteli stali páni z Dubé, kteří hrad drželi až do roku 1447, kdy ho poslední majitel Jiří z Dubé a z Vizmburku odprodal koalici slezských a lužických měst. Ta ho spolu s dalšími hrady (Adršpach, Střmen, Žacléř, ad.) nechala zbořit, neboť vytvářely zázemí pro loupeživé výpady do Slezska a Lužice.

Další historie hradu se začala psát v roce 1972, kdy zde byl zahájen archeologický výzkum, který prováděl PhDr. Antonín

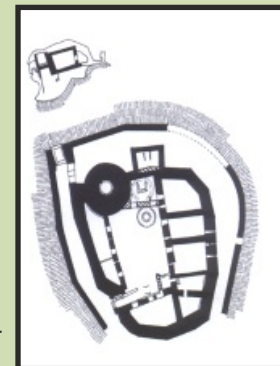


Hejna, CSc., pracovník tehdejšího Archeologického ústavu ČSAV v Praze. Archeologický výzkum se oproti původním plánům protáhl na dlouhých 13 let, během kterých byly odhaleny zbytky gotického hradu, jehož zdi místy dosahovaly až osmimetrové výšky. Kromě samotné architektury bylo během výzkumu získáno velké množství archeologických nálezů, které nám umožňují nahlédnout do každodenního života obyvatel hradu Vizmburku v polovině 15. stol., kdy hrad zanikl. Víme tak, že hrad byl vybaven dvěma až třemi honosnými kachlovými kamny či v čem si obyvatelé vařili, nebo jaké předměty používali k práci i k zábavě.



Keramické hračky v podobě koníka, panenky či miniaturního nádobíčka nám dávají tušit, že na hradě mohly být i děti.

Vizmburk se řadí k hradům s typickou bergfritovou dispozicí, tj. že celé stavbě dominuje mohutná válcová obranná věž, pod kterou musel projít každý, kdo chtěl do hradu vstoupit. Tato mohutná věž měla rozhodující význam při zkáze hradu v roce 1447, neboť slezská vojska ji podkopala a věž svou hmotou zasykala nádvoří a pobořila budovy, které stály kolem celého nádvoří. Honosné prostory s klenutými stropy se nacházely v jihovýchodní části hradu. Do severovýchodní části pod velkou věží byla umístěna černá kuchyně i s filtrační cisternou. Do západního křídla hradu byly s největší pravděpodobností situovány sklady, neboť odtud pochází velké množství nářadí a podkov.



Hrad byl vystavěn ze dvou druhů pískovců. Architektonické články byly vytesány z červeného pískovce a hrad samotný byl postaven z bílého. Dlouhá léta byl Vizmburk považován za jednorázově vystavěný hrad během druhé poloviny 13. století. Teprve až nedávný průzkum odhalil, že stavební vývoj hradu byl daleko složitější. Hrad Vizmburk patří státu a je ve správě NPÚ-ÚOP Josefov. O hrad se stará Sdružení pro Vizmburk, o.s., které zde pořádá kulturní akce. Samotný areál hradu není běžně přístupný.

Info: [www.vizmburk.cz](http://www.vizmburk.cz)

## Stezky za poznáním středověká naučná stezka

Po stopách erbu zlatého třmene



- vydejte se poznat dávnou historii
- projděte se malebným údolím řeky Úpy
- vystoupejte k romantickým zříceninám
- navštivte zapomenutá tvrziště



MINISTERSTVO  
PRO MÍSTNÍ  
ROZVOJ ČR

CENTRUM  
ROZVOJE  
Česká Skalice



Projekt "Stezky za poznáním – šetrný produkt podporující rozvoj venkovské turistiky" je spolufinancován z programu podpory nestátních neziskových organizací v působnosti Ministerstva pro místní rozvoj ČR a Královéhradeckým krajem.